

# GUIDE DE L'ACCESSIBILITÉ

à la vie culturelle rennaise







La Ville de Rennes, porteuse des valeurs de solidarité, est engagée de longue date dans une politique en faveur de l'accessibilité afin de promouvoir la participation et l'autonomie des rennais, quelles que soient leurs singularités. Le plein exercice de cette citoyenneté suppose que les espaces et établissements recevant du public soient accessibles à tous et que les personnes en situation de handicap puissent participer à la vie de la cité, en accédant à l'éducation, à l'emploi, au logement, aux loisirs et à la vie culturelle.

Le plan d'action « Rennes, rendre la Ville accessible » qu'elle met en œuvre donne une place importante à l'accessibilité à la vie culturelle.

L'accessibilité c'est aussi une exigence de la politique publique de la culture de la Ville de Rennes, qui s'engage en faveur d'une offre artistique et culturelle que tous peuvent s'approprier. Parce que l'art interroge notre rapport au monde et parce qu'il est source de partage et de plaisir collectif, la Ville de Rennes est en effet convaincue que la culture est une composante essentielle de notre projet de société, et ne doit donc exclure personne. Il n'est ainsi pas acceptable que la situation de handicap soit un frein aux pratiques culturelles et artistiques.

Un travail important est donc mené, avec les acteurs culturels et leurs médiateurs, pour faire en sorte que le public le plus large possible puisse avoir accès à la vie culturelle et artistique.

Dans les bibliothèques, les théâtres, les musées, les opéras, les festivals et les lieux artistiques et culturels les plus divers, l'accessibilité c'est bien sûr la mise en place de moyens pour faciliter l'accès physique et économique aux lieux mais pas seulement. L'ambition de la Ville c'est d'encourager et de valoriser le travail autour de l'accès aux œuvres elles mêmes, par des moyens techniques spécifiques, et par des approches particulières, construites pour, et souvent même avec, les personnes handicapées.

L'ensemble des structures culturelles présentes dans ce guide veillent à adapter leur accueil aux différents publics et aux différents usages. Au sein de ces équipes, un référent ou un service accessibilité accueille et propose, dans la mesure de ses possibilités, à chaque handicap une solution adaptée. Il était urgent de recenser toutes ces initiatives afin de permettre au plus grand nombre d'accéder aux pratiques culturelles les plus diverses.

Nicole Gargam,  
adjointe au Maire,  
déléguée à l'accessibilité et  
aux situations de handicap

René Jouquand,  
adjoint au Maire,  
délégué à la culture

## **L'accessibilité à la vie culturelle rennaise**

L'accessibilité à la culture pour les personnes handicapées est entendue dans le présent guide non pas comme un accès physique aux lieux, question traitée par ailleurs dans la politique d'accès aux bâtiments de manière générale, mais bien comme la mise en place de moyens spécifiques pour permettre aux personnes présentant une déficience visuelle, auditive, psychologique ou mentale, d'avoir accès à la programmation culturelle et aux œuvres elles mêmes.

Pour chaque situation de handicap, ce guide a pour ambition de présenter les différentes aides techniques ou humaines qui permettent d'accéder à ces contenus, d'être au contact des œuvres d'arts et des artistes.

Il recense également les contacts des référents ou services accessibilité dans chaque équipement ou association et les rendez-vous accessibles au sein des festivals, des bibliothèques, des lieux de spectacle vivant ou d'exposition du territoire rennais. Par ailleurs, tous ces lieux sont accessibles aux personnes à mobilité réduite dans certaines conditions (nombre de places parfois limité).


# Public aveugle et malvoyant


Il s'agit de rendre accessible  
le contenu d'une œuvre par des procédés  
techniques audio ou des aides tactiles.



## Dans le spectacle vivant

peuvent être proposés :

 **des séances en audiodescription**, procédé qui apporte oralement des informations sur les décors, les costumes, les déplacements, les lumières et certaines expressions des visages. Les descriptions sont transmises au spectateur via un casque mis à sa disposition. Elles sont diffusées entre les dialogues ou les éléments musicaux afin de ne pas perturber la compréhension de l'œuvre ;

 **des visites tactiles et descriptives des décors et des costumes.** Le toucher est un formidable complément à la sensibilisation et permet le plus souvent l'échange et la découverte des métiers avec les professionnels qui œuvrent en coulisse ;

 **des programmes en braille, gros caractères** ou téléchargeable en format bureautique.



### L'Opéra de Rennes et le Théâtre National de Bretagne

présentent chaque saison en amont des représentations en audiodescription, des visites tactiles et descriptives des décors, costumes et accessoires du spectacle.

Parallèlement à ces rendez-vous, des visites adaptées des espaces publics et ses coulisses, des ateliers, ou des rencontres peuvent être proposés.

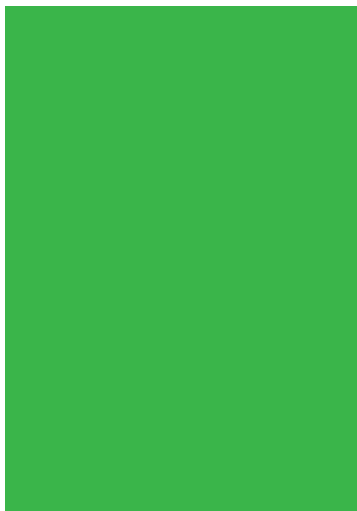


### L'Orchestre Symphonique de Bretagne

propose des programmes de découverte et d'immersion dans le monde symphonique notamment avec les parcours « En route vers le concert ». Construits à la carte et en collaboration avec les porteurs de projets, ces parcours proposent des temps forts pour préparer à l'écoute des concerts : rencontres avec les artistes, répétitions ouvertes, visites des lieux de spectacle...

## Au cinéma

  des séances en audiodescription



### Le festival Zanzan films Cinéma et arts de la différence

Cette manifestation promeut la rencontre des publics touchés par un handicap et des publics valides, par le truchement du partage des émotions devant des œuvres cinématographiques mais également par le biais d'autres formes artistiques : théâtre, danse, musique, photographie. Toutes les séances de cinéma sont proposées en audiodescription durant le festival.





### Le Ciné-Gaumont Rennes

Le Ciné-Gaumont propose régulièrement des séances en audiodescription.

### La bibliothèque des Champs Libres

Dans le cadre des rendez-vous « Écouter – Voir en Chambre noire » des projections de films en audiodescription sont organisées un vendredi par mois.

## Dans les bibliothèques

-  la constitution de fonds de livres en gros caractères
-  et en format audio.

### La bibliothèque des Champs Libres

Dans un espace dédié de la bibliothèque, sont mis à disposition une machine à lire, deux postes informatiques adaptés (clavier, plage braille, logiciel de synthèse vocale, d'agrandissement de caractère...), une imprimante braille, un scanner avec reconnaissance de caractères, des lecteurs Daisy...

Un accès à la Bibliothèque numérique Hélène (plus de 7 000 titres) et le prêt inter-bibliothèque de livres en braille sont également proposés ainsi que de CD en format Daisy, de ressources numériques adaptées (par exemple des revues vocalisées).

La bibliothèque des Champs Libres propose également une programmation culturelle pour les enfants ou pour les adultes et des services spécifiques (ex. des cours d'informatique pour déficients visuels tous les 15 jours sur rendez-vous).



## Dans les musées, les lieux d'expositions

- ✋ l'accès aux œuvres d'art peut se traduire par l'organisation de visites tactiles ou descriptives des collections permanentes et des expositions temporaires, la mise à disposition
- 👁️ de facsimilés d'œuvres, la proposition d'images tactiles
- permettant d'approcher les œuvres en sollicitant le sens
- du toucher, et bien sûr la mise à disposition de documents en braille, en gros caractère et en format audio ou téléchargeable en format bureautique.



### Le Musée des beaux-arts de Rennes

Le Musée des beaux-arts organise des visites descriptives ou tactiles ainsi que des animations adaptées. Il met à disposition des « musettes » (paire de gants pour toucher les sculptures, reproductions en résine, textes en grands caractères et en braille pour chaque œuvre ainsi qu'un lecteur mp3 avec des commentaires audio...) et des « balad'art » (commentaire d'œuvres en mp3).



### La Criée centre d'art contemporain

Le service des publics propose plusieurs formules d'accompagnement en individuel ou en groupe pour offrir un moment privilégié de rencontre et d'échanges autour des œuvres : visites descriptives et tactiles accompagnées d'un médiateur, parcours sonores, parcours tactiles. La Criée met également à disposition un lecteur mp3 avec commentaires audio des expositions...



# Public sourd et malentendant

Les équipements culturels tentent de répondre à la diversité des publics sourds et malentendants en répondant aux diverses demandes.

Du public devenu sourd au public sourd de naissance, une grande diversité de situations et de solutions adaptées peuvent être ponctuellement proposées (Langues des Signes Françaises, boucles magnétiques, Langue Parlée Complétée – code manuel autour du visage complété de la lecture labiale –, boîtiers de surtitrages individuels...).

## Dans le spectacle vivant

il s'agit de :



valoriser les spectacles naturellement accessibles

(spectacles visuels avec pas ou peu de textes : cirque, danse...);



valoriser les spectacles surtitrés pour la traduction ;



mais aussi, de **proposer des spectacles adaptés soit par l'intégration de comédiens sourds, ou l'assistance d'interprètes en Langue des Signes Françaises ou de la Langue Parlée complétée, ou bien encore la proposition de représentations avec boîtiers de surtitrages individuels** (le sur titrage est réalisé avec des codes couleurs et donne des indications sur l'ensemble de l'environnement sonore : musique, sons divers, etc.) ;



**construire des parcours de découverte et de médiation adaptée** (visites en LSF, ateliers de pratique artistique).



### Le Théâtre National de Bretagne

Certains spectacles sont proposés en Langue des Signes Française avec des comédiens sourds, des boucles magnétiques sont à disposition dans les salles et des boîtiers de surtitrage individuels sont mis ponctuellement à disposition. Les spectacles en langue étrangères surtitrés sont aussi programmés régulièrement ainsi que des spectacles très visuels naturellement accessibles (cirque contemporain, danse, etc.).

### Les Tombées de la Nuit


Le festival met en place des boucles magnétiques en salle et dans l'espace public pour les déficients auditifs, il propose des traductions de spectacles en Langue des Signes Française.

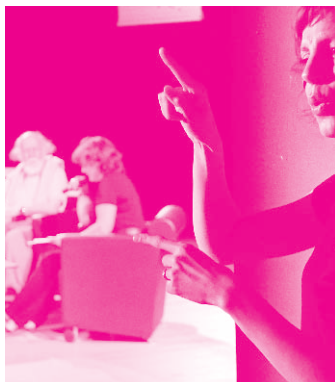


### La C<sup>ie</sup> 100 voix / 10 Doigts

L'association propose des spectacles bilingues français / Langue des Signes Française, des éditions d'albums pour enfant ainsi que des lectures signées bilingues.

## Au cinéma

 des séances avec sous-titrage pour sourds et malentendants.




### **Le Festival Zanzan films Cinéma et arts de la différence**

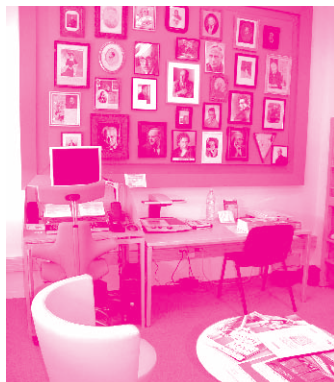
Toutes les séances sont proposées avec un sous-titrage pour les personnes sourdes et malentendantes, les débats sont traduits en Langue des Signes Française.

### **Le Ciné-Gaumont**

Séances avec sous-titrages pour les Sourds et Malentendants et boucles magnétiques.

## Dans les bibliothèques

 un fonds de documents et des rendez-vous réguliers autour de la LSF.



### **La bibliothèque des Champs libres**

La bibliothèque met à disposition un fonds « Culture sourde » pour enfants et adultes (albums, livres, DVD en LSF, documents et revues sur la culture sourde, DVD sous-titrés pour sourds et malentendants).

Des rendez-vous interprétés en LSF sont régulièrement proposés (conférences, contes...)

## Dans les musées, les lieux d'expositions

**T** mise à disposition des textes simplifiés des expositions temporaires et permanentes ;



proposition de rendez-vous signés réguliers ;

- installation de boucles magnétiques aux accueils.



### À La Criée, au Musée des beaux-arts, aux Archives de Rennes...

Les services des publics proposent régulièrement des visites commentées en LSF ou LPC des expositions.

### Aux Champs Libres

Des boucles magnétiques sont installées à l'accueil, en salle de conférence et au planétarium de l'Espace des sciences.



### Au musée de Bretagne

Des livrets des textes des films de l'exposition permanente sont empruntable à l'accueil du musée et pour les personnes en difficulté de lecture, des livrets avec les textes simplifiés des expositions temporaires sont empruntables à l'entrée des salles. Des visites commentées interprétées en LSF et des ateliers en LPC sont régulièrement programmées. Toutes ces visites sont construites selon la demande particulière des publics et se modulent selon les âges.

# **Personnes en situation de handicap mental et psychique**

Pour les personnes en fragilité  
psychologique ou handicapées mentales,  
des parcours et accompagnements  
spécifiques peuvent être proposés.

## La culture dans les lieux de soin et d'accompagnement



une grande majorité d'équipements culturels propose des parcours de découverte, des interventions d'artistes, notamment dans le cadre du programme culture à l'hôpital. De nombreux partenariats sont mis en place pour accueillir des groupes venus de foyers, d'Établissements et Services d'Aide par le Travail ou d'Instituts Médicaux Éducatifs...

## Des parcours co-construits



du spectacle vivant au cinéma en passant par les lieux d'arts de nombreux groupes sont accueillis. Chaque fois la venue se construit avec le référent accessibilité : abonnements, visites d'exposition, les parcours se co-construisent entre les acteurs.



### À l'Écomusée

L'équipe accueille régulièrement en visite des Instituts Médicaux Éducatifs.



### Au Triangle

Autour des résidences d'artistes, des ateliers peuvent être proposés à des IME ou des centres de jours.



## Service Accessibilité

Contact : .....

Mail : .....

### CRÉDITS PHOTOGRAPHIQUES :

p.2 extrait du spectacle *Cinematic Show*, C<sup>o</sup> XTNT, édition a2012 avec la participation de Hadda Guerchouche © Nicolas Joubard / p.7 Opéra © ... / OSB © Didier Gouray / p.8 ... / ... / p.9 ... / p.10 vue de visite avec aveugles et malvoyants (exposition *Dockers' museum* d'Allan Sekula à La Criée - avril 2012) © Benoit Mauras / ... / p.13 *La puce à l'oreille* avec Laurent Valo au Théâtre National de Bretagne © Patrick Aillet / C<sup>o</sup> 100voix/10 doigts © Mellie Valenat / p.15 rencontre avec l'artiste Russel Crotty et les patients du centre médical et pédagogique de Beaulieu à La Criée, 2005 © Benoit Mauras / Musée de Bretagne © Julien Mignot / p.17 Écomusée © ... / *Les Vadrouilles* au Triangle (Les Tombées de la Nuit 2012) © ... / p.19 *Écho du corps*, spectacle dansé et signé, créé par la C<sup>o</sup> Dana avec la participation d'Olivia Le Divela.





**metropole.rennes.fr**

