

# Parcours Théâtre

*dans le Tarn*

**proposé par l'ADDA du Tarn**

en partenariat avec la Ville de Gaillac, la Scène Nationale d'Albi, l'Association Éclats à Lavaur, la Direction des Services Départementaux de l'Éducation Nationale, l'Association Nationale de Recherche et d'Action Théâtrale et la Plateforme des Associations Départementales de Midi-Pyrénées

**résidences  
stages  
spectacles  
lectures  
rencontres**



**14  
15**

**Des mots à la bouche**



# Parcours Théâtre

## *dans le Tarn*

Pour cette cinquième édition des Parcours Théâtre dans le Tarn, **Des mots à la bouche**, l'ADDA du Tarn, en partenariat avec la Ville de Gaillac, la Scène Nationale d'Albi, l'Association Éclats à Lavaur, la Direction des Services Départementaux de l'Éducation Nationale, l'Asso-

ciation Nationale de Recherche et d'Action Théâtrale et la Plateforme des Associations Départementales de Midi-Pyrénées, vous propose quatre week-ends pour aborder le théâtre par différents chemins :

**Jouer avec la littérature** avec

la compagnie Les Chiennes Nationales, **L'école du spectateur - Le regard en partage** avec Yannic Mancel, **Comédien / Metteur en**

**scène : construire un dialogue commun** avec Alexandra Tobelaim de la compagnie Tandaim, et **De l'écriture papier à l'écriture**

**plateau, une rencontre entre texte et chorégraphie** avec la compagnie Carré Blanc et l'auteur Stéphane Jaubertie. Quatre parcours

ouverts à tous, que vous soyez comédiens amateurs ou professionnels, enseignants ou curieux, réunis par l'envie de découvrir d'autres regards sur le théâtre, de questionner sa pratique, et de rester alertes, les yeux et les oreilles grands ouverts.

# l'ADDA du Tarn

Georges BOUSQUET

Président de la Commission Culture du Conseil Général

Président de l'ADDA du Tarn



## Parcours

# Jouer avec la littérature

« Il ne suffit pas de créer un spectacle, leur a-t-on dit, il faut s'identifier ! » Entre Chaînes Nationales et Scènes Nationales, elles ont trouvé un compromis... C'est ainsi que fut fondée en 2010, la compagnie Les Chiennes Nationales.

Maïa Ricaud, comédienne et responsable artistique, en assure avec conviction et énergie la ligne artistique basée sur des choix littéraires coup de cœur et leur adaptation pour la rue. Ces textes sont ainsi livrés dans des formes toujours différentes, affranchies d'un maximum de contraintes scénographiques et suscitées par une grande liberté d'expérimentation.

La compagnie est accueillie cette saison par l'Association Éclats à Lavour pour son dernier spectacle, *La vie devant soi*, de Romain Gary. Nous avons envie de vous faire découvrir ce pari audacieux et réussi avec cette adaptation pleine de justesse, d'émotions et d'ingéniosité car "La littérature est tout sauf un obstacle" (Romain Gary).

# avec l'Asso- ciation Éclats

# La vie devant soi

une adaptation du roman d'Emile Ajar/Romain Gary

Trois cordes à linge, du linge, beaucoup de linge... Et les deux comédiennes nous entraînent chez Mme Rosa, cette « femme qui aurait mérité un ascenseur », nous invitent à suivre Momo qui grandit dans le Belleville des arabes, des juifs, des noirs et des prostituées. Entre thé à la menthe, proximité réelle et apostrophes du public, la compagnie installe une vraie complicité. Réjouissance malgré la misère, amour malgré les différences, le décalage des dialogues permet au rire et à l'optimisme de l'emporter sur le désespoir.

**SAM 15 NOVEMBRE 2014**  
**À 21H**

Halle aux grains, Lavour

Adaptation Maïa Ricaud et  
Olivier Waibel  
Mise en espace Maïa Ricaud  
Cie Les Chiennes Nationales  
Durée 50'

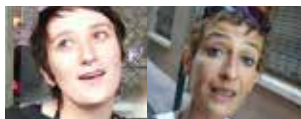
*Jouer avec la littérature*



# Stage

## *Jouer avec la littérature*

avec **Maïa Ricaud** et **Nathalie Pagnac**  
samedi 15 et dimanche 16 novembre 2014  
Salle de l'Agora, Lavaur



Faire le choix de la littérature comme matériau d'un spectacle est tout à la fois un défi et une promesse. Cela oblige à devoir faire preuve d'inventivité et offre l'occasion d'une forme nouvelle de partage. Il ne s'agit pas d'opposer le classique au moderne, mais de trouver un équilibre. Cette recherche ainsi que la proximité et la mixité sont au cœur de la démarche de notre compagnie. Chaque nouvelle création invente une situation concrète pour recevoir le public et donner une dimension ludique à ce qui motive le spectacle : être ensemble.

En construisant un projet qui résiste au passage dans la rue, la représentation étant alors soumise aux imprévus, au présent et au réel, nous souhaitons renforcer les liens permettant au spectateur de devenir un convive, voire un complice, le débarrassant de tout à priori concernant la littérature. C'est ce que nous vous proposons d'explorer ensemble durant ces deux jours.

Maïa Ricaud

Formée à 3BC Cie puis à L'Atelier Volant (Théâtre National de Toulouse), **Maïa Ricaud**, comédienne et metteuse en scène, poursuit ses rencontres (S. Nordey, TG Stan, Big Art Group, S. Oswald, O. Bory, P. Rigal, J. Nichet) et travaille entre autres avec le PHUN, le Groupe Merci et le Collectif Crypsum. En 2010, elle monte la Cie Les Chiennes Nationales.

Comédienne, **Nathalie Pagnac** a travaillé entre autres avec Ilka Schönbein, Le T.I.C, E. Sanjou et le PHUN.

**Horaires** samedi 10h30-13h30 / 14h30-17h30  
dimanche 10h30-13h30 / 14h30-17h30



## Parcours

# L'école du spectateur Le regard en partage

Pratiquer le théâtre, en "faire" comme on dit, c'est bien sûr "monter sur les planches", découvrir par soi-même le travail de l'acteur, se confronter à l'espace, au jeu, à la mise en scène, etc. Mais ce n'est pas la seule façon active d'entrer en théâtre.

Il y en a une autre, tout aussi fondamentale et qui peut aisément concerner tous les spectateurs : apprendre à voir et à lire les signes d'une représentation, en faire l'analyse, de façon collective, en suivant une démarche qui tente de prendre en compte la tota-

lité du processus de création théâtrale. C'est ce que nous avons souhaité partager avec vous : l'intérêt mais aussi le plaisir qu'il y a à déchiffrer ensemble les réalités du plateau, les cheminements très concrets d'une création.

**avec**  
**L'ANRAT**  
**et la Scène**  
**Nationale**  
**d'Albi**

**Association  
Nationale de  
Recherche et  
d'Action  
Théâtrale**

# Dialogue d'un chien avec son maître...

C'est l'histoire d'une rencontre improbable. Celle entre deux figures théâtrales « bord cadre » : un HOMME qui n'en est plus tout à fait un, tant il est le naufragé de sa propre vie, et un CHIEN qui est plus qu'un CHIEN, tant son éloquence, ses ressources dialectiques et sa roublarde débrouillardise le distinguent. Derrière l'argument [prétexte] comique d'une fable vengeresse et foutraque, ces deux-là regardent le monde avec beaucoup de lucidité, d'insolence et de fantaisie. Ils s'éprouvent méchamment puis s'apprivoisent, et même retrouvent, en plein marasme, l'urgence d'exister.

**SAM 10 JANVIER 2015**

**À 20H30**

**Cinelux à Saint Juéry**

Textes de Jean-Marie Piemme  
Mise en scène Sébastien Bournac  
Compagnie Tabula Rasa  
Durée 1h15



**Et aussi ! Les ateliers du lire ensemble,**  
le sam 10 janvier 2015 de 14h à 18h au Frigo à Albi.



**Stage**

# L'école du spectateur Le regard en partage

avec **Yannic Mancel**  
samedi 10 janvier et dimanche 11 janvier 2015  
Athnor, Albi



*L'école du spectateur* c'est mettre en commun les savoirs et les ressentis de chacun pour enrichir sa propre réception du spectacle. Elle se déroule en trois temps : un "amont" qui nous prépare à la réception du spectacle et où l'on s'initie au parcours de l'auteur, à la tradition et aux genres auxquels il emprunte pour composer son œuvre, puis la représentation elle-même, et enfin un "aval" avec une description chorale de la mise en scène et de la représentation qui pose des mots sur les signes perçus par chacun et les fait partager à la communauté des spectateurs réunis pour cet exercice ludique et sans tabou. Enfin, la rencontre avec le metteur en scène complète les questions laissées en suspens par l'analyse plurielle du petit groupe. Peut-être ne serons-nous pas plus avancés, mais au moins nous aurons essayé... Yannic Mancel

**L'Association Nationale de Recherche et d'Action Théâtrale (ANRAT)**, est un réseau qui rassemble des experts et des praticiens militants de l'éducation aux arts de la scène. Depuis 30 ans, elle propose des ressources : publications, formations et temps d'échanges. En 2009, elle a été à l'initiative de la Charte Nationale de l'École du Spectateur.

Successivement conseiller artistique et littéraire au Théâtre National de Strasbourg, à La Métaphore, au Théâtre National de la Communauté Française de Belgique, puis au Théâtre du Nord auprès de Stuart Seide de 1998 à 2013, **Yannic Mancel** a travaillé auprès de metteurs en scène aussi différents que J. Lassalle, D. Mesguich, P. van Kessel et D. Marleau. Vice-président de la commission d'aide à la création d'œuvres dramatiques au Ministère de la Culture de 1994 à 2000, membre du comité de rédaction de la revue *Alternatives Théâtrales*, il enseigne l'histoire du théâtre et la dramaturgie à l'Université Charles de Gaulle Lille III, ainsi qu'à l'École Professionnelle Supérieure d'Art Dramatique du Théâtre du Nord (2003-2014).

**Dans le cadre du partenariat avec l'Éducation Nationale**, ce stage pourra être pris en charge pour les enseignants du 1<sup>er</sup> et 2<sup>nd</sup> degré dans la limite des places disponibles.

**Horaires** samedi 10h30-13h30 / 14h30-17h30  
dimanche 10h30-13h30 / 14h30-17h30





# **Parcours** *Comédien / Metteur en scène : construire un dialogue commun*

La plateforme des ADDA Midi-Pyrénées qui réunit autour de projets communs les ADDA du Lot, du Tarn et Garonne, du Gers, du Tarn et la Mission départementale de la Culture de l'Aveyron, propose depuis 7 ans maintenant des stages théâtre et danse en Midi-Pyrénées. Les propositions en théâtre se déclinent sur deux cycles : *Passeurs de théâtre, transmission et pédagogie* et *Mettre en scène, du texte au plateau*. Chaque année sont ainsi proposés 3 ou 4 stages en région. Ils s'adressent plus spécifiquement aux artistes intervenants et aux metteurs en scène amateurs ou professionnels mais pas uniquement. Tous ceux et toutes celles qui le souhaitent peuvent venir découvrir ces propositions. Tous les ans un stage a lieu dans le Tarn. Cette année nous accueillerons avec un immense plaisir Alexandra Tobelaim autour de la direction d'acteur et nous avons souhaité le partager avec vous dans le cadre des Parcours théâtre.

**avec la  
plate-forme  
des ADDA  
Midi-Pyrénées  
et la Ville de  
Gaillac**

# La bonne âme du Se-Tchouan

Molière 2014 de la  
meilleure mise en scène.

Coproduction  
Scène Nationale d'Albi

Dans le Se-Tchouan, les dieux voyagent. Ils recherchent des âmes justes. Ils en trouvent une seule : Shen Té, la prostituée. Pour la récompenser, ils lui donnent un peu d'argent. Les ennuis commencent : passer de l'autre côté de la misère, c'est aussi devoir l'affronter... Un théâtre d'interrogations face à l'existence de l'homme, un théâtre politique associé au mystère de la poésie. Dix-huit comédiens musiciens-chanteurs-ouvriers du plateau et un virtuose du piano réunis pour un spectacle collectif, joyeux, entre jeu et musique. La troupe nous livre ici une grande épopée poétique : simple, drôle, terrible aussi, de la peur à l'espoir, entre la musique d'un monde onirique et le bruit de la réalité.

**VEN 30 JANVIER 2015**

**À 20H30**

**Grand Théâtre, Albi**

**Texte de Bertolt Brecht**

**Mise en scène Jean Bellorini**

**Compagnie Air de Lune**

**Durée 3h15**



*Comédien / Metteur en scène : construire un dialogue commun*



# Stage

Comédien / Metteur en scène :  
*construire un dialogue commun*

avec **Alexandra Tobelaim**  
**samedi 31 janvier et dimanche 1<sup>er</sup> février 2015**  
**Maison des artistes, Gaillac**



Metteuse en scène, je m'attache tout autant aux écritures contemporaines qu'aux textes classiques. Mon travail est lié à ce que je souhaite faire ressentir aux spectateurs. Pour cela j'utilise, je joue, avec tous les outils que m'offre le théâtre. Mais l'acteur et l'espace ont une place centrale. Ce stage vise à transmettre ma démarche auprès des acteurs.

Mon travail est intuitif mais avec le temps des "mécanismes de travail" se révèlent. Ils visent à traduire la pensée de l'auteur et ils sont guidés par l'espace, c'est-à-dire par la manière dont les acteurs occupent le plateau ou, plus précisément, par les signes que nous donnons aux spectateurs pour comprendre ce qui se joue en dehors des mots, la place du corps de l'acteur dans l'espace par exemple.

L'autre enjeu du stage est de mettre en exergue ma "relation" à la direction d'acteur. Comment se construit au fil des échanges une interprétation ? Comment acteur et metteur en scène se nourrissent-ils l'un l'autre ? Ces deux jours seront l'occasion dans un temps bref d'éprouver mon processus de travail à partir d'un texte théâtral. Ce moment sera aussi avant tout l'occasion d'une rencontre à travers ma recherche. Alexandra Tobelaim

Comédienne issue de l'ERAC, **Alexandra Tobelaim** a joué sous la direction de G. Hurtevent, P. Chemin ou J.P. Vincent... Gourmande de rencontres et d'expériences diversifiées, elle se forme à la direction d'acteurs aux côtés de J.P. Vincent, et développe son rapport à l'écriture scénique et aux textes contemporains auprès de H. Colas. En parallèle elle fonde la Compagnie Tandaim au sein de laquelle elle met en scène ses propres spectacles pour y mener la recherche d'un rapport singulier au spectateur.

Son premier spectacle jeune public *La part du colibri* est présenté dans le Tarn du 23 février au 3 mars 2015 par la FOL 81.

**Horaires** samedi 10h30-13h30 / 14h30-17h30  
dimanche 10h30-13h30 / 14h30-17h30





## Parcours

# De l'écriture papier à l'écriture plateau, une rencontre entre texte et chorégraphie

La compagnie Carré Blanc, accueillie à plusieurs reprises dans le Tam, est cette année en résidence association avec l'ADDA pour son prochain spectacle, *Une chenille dans le cœur* d'après le texte de Stéphane Jaubertie.

L'enjeu de ce nouveau projet pour Michèle Dhallu, chorégraphe de la compagnie, est multiple. Il s'agit de confronter le théâtre à la danse, la parole au silence, le sens à la multiplicité des sens. La danse requiert de se retrancher derrière le mouvement, pour aller vers l'abstraction et susciter tous les imaginaires possibles. Ce

frottement de l'écrit chorégraphique à la parole théâtrale n'est pas nouveau pour la compagnie et questionne beaucoup d'artistes. Pour explorer cette relation entre le texte et la danse, nous avons eu envie d'inviter l'auteur et la chorégraphe et de leur demander de partager avec nous par leurs gestes d'écriture et de corps, ce que sont leur rythme, leur souffle.

## avec la Ville de Gaillac

# Une chenille dans le coeur

*De l'écriture papier à l'écriture plateau, une rencontre entre texte et chorégraphie*

Une chenille dans le coeur donne vie à l'enfant, une gamine abîmée mais pleine de vitalité, une petite chenille rêvant de devenir papillon. Née de l'amour d'une femme et d'un arbre, l'enfant n'a pas de colonne vertébrale. Elle vit dans un corset, mais celui-ci est devenu trop étroit. Elle part donc à la rencontre du bûcheron pour qu'il lui taille un nouveau corset lui permettant de grandir. Cela parle de solitude, d'appropriation, d'ébranlement des certitudes, de renversement des rôles, de choix, de mort ou encore d'écologie.

Avec cette création, Michèle Dhallu désire faire jaillir le texte des entrailles de la danse, travailler l'état des corps sous l'emprise des mots et transgresser le "mutisme" de la danse.

**DIM 15 MARS 2015  
À 17H**

**Salle de spectacle, Gaillac**

**Texte de Stéphane Jaubertie  
Chorégraphie Michèle Dhallu  
Compagnie Carré Blanc  
Durée spectacle en création**





**Stage**

*De l'écriture papier à l'écriture  
plateau, une rencontre  
entre texte et chorégraphie*

**avec Michèle Dhallu et Stéphane Jaubertie**  
**samedi 14 et dimanche 15 mars 2015**  
**Maison des artistes, Gaillac**



Chorégrapheur à partir d'un texte, engager le corps et la voix dans le mouvement et porter le sens d'un écrit sans en faire une simple illustration corporelle, c'est tout l'enjeu de ce que nous avons cherché avec les interprètes lors de notre écriture plateau de *Une chenille dans le cœur*. Ce stage propose d'entrer dans l'univers de Stéphane Jaubertie par la danse et l'écriture et de tenter de conjuguer parole du comédien et précision gestuelle du danseur, sans que l'un entrave l'autre, mais au contraire en trouvant un état de danse qui libère les mots et leur musicalité. Et comme mon univers est celui du rythme, de l'espace et de l'image chorégraphique, il n'y a plus qu'à explorer ! Michèle Dhallu

**Michèle Dhallu** est la fondatrice en 1986 de la Compagnie Carré Blanc. Elle poursuit depuis une écriture chorégraphique théâtralisée, physiquement très engagée, cherchant à briser les barrières entre les expressions artistiques, revendiquant l'émotion, la poésie, l'humour et où l'imaginaire et l'objet sont sources d'inspiration. Depuis 1992, elle chorégraphie pour l'enfance.

Comédien formé à la Comédie de Saint Etienne, **Stéphane Jaubertie** écrit sa première pièce en 2004. Ses textes, à la fois drôles et graves, abordent le thème de la connaissance de soi, du passage de l'enfance à l'âge adulte. Toujours sur le fil, sa plume tendre et lucide se fraye un chemin à fleur de sentiments.

**Horaires** samedi 10h30-13h30 / 14h30-17h30  
dimanche 10h30-13h30 / 14h30-17h



# Calendrier 2014/2015

## Novembre

**Sam 15** *La vie devant soi*, Les Chiennes Nationales,  
Halle aux grains, Lavaur, 21h

**Sam 15 Dim 16** *Jouer avec la littérature*,  
Salle de l'Agora, Lavaur

## Janvier

**Sam 10** *Dialogue d'un chien avec son maître...*, Tabula Rasa,  
Cinelux, St Juéry, 20h30

**Sam 10** *Les ateliers du lire ensemble : Autour de Jean-Marie Piemme*,  
Le Frigo, Albi, 14h-18h

**Sam 10 Dim 11** *L'école du spectateur - Le regard en partage*,  
Athanor, Albi

**Ven 30** *La bonne âme du Se-Tchouan*, Jean Bellorini,  
Grand Théâtre, Albi, 20h30

**Sam 31 Dim 1<sup>er</sup>** *Comédien / Metteur en scène : construire  
un dialogue commun*, Maison des artistes, Gaillac

## Mars

**Sam 14 Dim 15** *De l'écriture papier à l'écriture plateau, une rencontre  
entre texte et chorégraphie*, Maison des artistes, Gaillac

**Dim 15** *Une chenille dans le cœur*, Cie Carré Blanc,  
Salle de spectacle, Gaillac, 17h



# Infos pratiques

## Les stages

**Tarifs** 40€ par stage et 10€ par spectacle

Dans le cadre du partenariat avec l'Éducation Nationale, le stage "L'école du Spectateur" pourra être pris en charge pour les enseignants du 1<sup>er</sup> et 2<sup>nd</sup> degré dans la limite des places disponibles.

**Public** Comédiens amateurs et professionnels, animateurs d'ateliers, intervenants artistiques, enseignants

**Contact** 05 63 77 32 18 ou [marie.halet@adda81.com](mailto:marie.halet@adda81.com)

## Les missions de l'ADDA du Tarn

L'ADDA du Tarn est une association de loi 1901 créée en 1975 par le Conseil Général et le Ministère de la Culture en concertation avec les milieux de la musique et de la danse. L'association réunit des représentants des collectivités locales (Conseil Général, communes), de l'État (Direction Régionale des Affaires Culturelles, Éducation Nationale, Préfecture) et du secteur du spectacle vivant.

Outil privilégié de la décentralisation culturelle auprès du Conseil Général du Tarn et de l'État, partenaire permanent des acteurs culturels du terrain, l'ADDA du Tarn a pour mission de contribuer au développement qualitatif et à la structuration de la vie musicale, chorégraphique et théâtrale dans une démarche d'aménagement culturel du territoire départemental.

Ses missions : conseiller, coordonner, informer, accompagner les projets dans les domaines de la musique, de la danse, du théâtre, des arts de la piste et de la rue, à l'école, au collège, au lycée, auprès des amateurs et des professionnels.

### **ADDA du Tarn**

Conseil Général 81013 Albi cedex 9

Tél. : 05 63 77 32 18 / Email : marie.halet@adda81.com

Site : **www.adda81.com**

### **Scène Nationale d'Albi**

Place de l'Amitié entre les Peuples 81000 Albi

Tél. : 05 63 38 55 56 / Email : accueil@sn-albi.fr

Site : **www.sn-albi.fr**

### **Association Éclats**

588 Chemin des vignes - 81500 Lavaur

Tél. : 05 63 58 60 77 / Email : eclats.lavaur@sfr.fr

Site : **www.eclats-lavaur.com**

### **Ville de Gaillac**

#### **Service Culturel Renseignements / Billetterie & réservation**

Service Culture de la ville de Gaillac

40 place d'Hautpoul 81000 Gaillac

Tél. : 05 63 81 20 19 / Email : culture@www.ville-gaillac.fr

Site : **www.ville-gaillac.fr/culture/saison-culturelle**

### **Services Départementaux de l'Éducation Nationale**

Roland Leclère Conseiller Pédagogique théâtre

Tél. : 05 67 76 57 93 / Email : roland.leclere@ac-toulouse.fr

Site : **web.ac-toulouse.fr/web/dsden-tarn/**

### **ANRAT**

38 Rue du Faubourg Saint-Jacques 75014 Paris

Tél. : 01 45 26 22 22 / Email : anrat@anrat.asso.fr

Site : **www.axilliade.com/anrat.asso**

### **Fédération des Œuvres Laïques du Tarn (FOL 81)**

11 Rue Fonvieille 81000 Albi

Tél. : 05 63 54 10 09 / Email : culturel@fol81.org

Site : **www.fol81.org**

# Bulletin d'inscription

Pour tout renseignement concernant le contenu, le déroulement et l'organisation d'un stage, contacter l'ADDA du Tarn au 05 63 77 32 18 ou [marie.halet@adda81.com](mailto:marie.halet@adda81.com).

**Adresser les inscriptions et les règlements à :**  
**Adda du Tarn**  
**Conseil Général – 81013 ALBI cedex 9**

Les inscriptions seront prises par ordre d'arrivée. Attention : inscriptions valides à réception du chèque. Les désistements non motivés ne donneront pas lieu à un remboursement.

Nom : .....

Prénom : .....

Profession : .....

Adresse : .....

.....

.....

Code postal : ..... Ville : .....

Tél fixe : ..... Tél portable : .....

Adresse mail : .....

Avez-vous déjà fait du théâtre ?  oui  non

Jouez-vous dans une compagnie ?  oui  non

Si oui laquelle ? .....

.....

.....

Encadrez-vous des ateliers de théâtre ?  oui  non

Si oui dans quel établissement, association ou autre ? .....

.....

.....



## Les spectacles

Les spectacles font partie intégrante de la rencontre avec le travail d'un artiste. Ils enrichissent les deux jours de stage et nourrissent le travail. Il est donc vivement conseillé quand cela est possible d'assister aux spectacles ou lectures. Les réservations se font directement sur votre bulletin d'inscription et l'ADDA du Tarn prend à sa charge une partie du coût d'entrée.

**Cochez la ou les case(s) correspondante(s) à votre choix.**

### Jouer avec la littérature :

- 2 jours de stage sam 15 et dim 16 nov – **40€**  
 2 jours de stage + spectacle *La vie devant soi* à Lavaur sam 15 nov – **50€**

### L'école du spectateur - Le regard en partage : (spectacle obligatoire)

- 2 jours de stage + spectacle *Dialogue d'un chien...* sam 10 janv à St Juéry – **50€**  
 Enseignant demandant la prise en charge.  
Nom de l'établissement scolaire : .....

### Comédien / Metteur en scène : construire un dialogue commun

- 2 jours de stage sam 31 janv et dim 1er fév – **40€**  
 2 jours de stage + spectacle *La bonne âme...* ven 30 janv à Albi – **50€**

### De l'écriture papier à l'écriture plateau, une rencontre entre texte et chorégraphie

- 2 jours de stage sam 14 et dim 15 mars – **40€**  
 2 jours de stage + spectacle *Une chenille...* dim 15 mars à Gaillac – **50€**

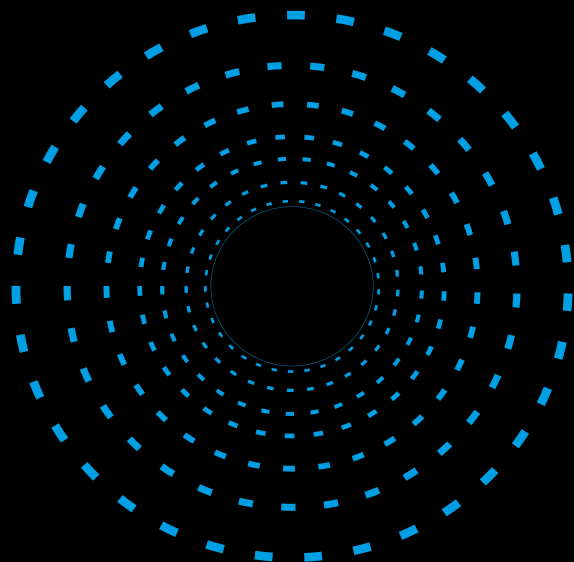
**Merci d'envoyer UN CHÈQUE PAR STAGE à l'ordre de l'ADDA du Tarn.**

**Je joins :** ..... chèque(s) d'un montant total de ..... €

**à** ..... **le** .....

**Signature :**



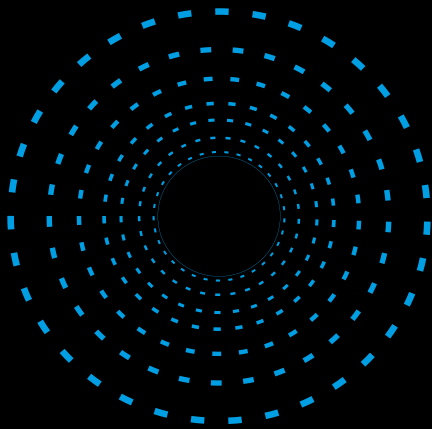


ADDA du Tarn : Licence 2 N°1062486 et Licence 3 N°1062487.

Crédits photos : *La vie devant soi* : Loïc Nys - *Dialogue d'un chien* : DIP -  
*La bonne âme du Se-Tchouan* : Polo Garat Odessa - *Une chenille dans le*  
*cœur* : Claude Arnaudas - *Colibris p.16* : Mathieu Bonfils.

Conception graphique & impression : Copyright.

Ne pas jeter sur la voie publique.



L'ADDA du Tarn, autour des programmations de la Ville de Gaillac, de la Scène Nationale d'Albi, de l'Association Éclats à Lavaur et de la FOL 81, imagine avec ses partenaires des parcours (stages, rencontres, spectacles) à destination des comédiens amateurs et professionnels, animateurs d'ateliers, intervenants artistiques, enseignants...

