

DISPOSITIF D'AIDE DÉPARTEMENTALE DANSE À L'ÉCOLE (DAE)

MODE
D'EMPLOI

LA DANSE À L'ÉCOLE, C'EST QUOI ?

LES ORIGINES :

La danse à l'école s'est développée dans les années 80 grâce à des personnalités de la danse qui se sont mobilisées très fortement pour que cet art puisse être découvert par le plus grand nombre, au sein de l'école.

Marcelle Bonjour, professeur d'EPS et consultante pour le ministère de l'Éducation nationale et Françoise Dupuy, inspectrice pour la danse au ministère de la Culture ont mis en place les premières formations interministérielles pour la danse à l'école, en 1983.

L'objectif était de former dans le même temps les intervenants chorégraphiques et les enseignants en milieu scolaire.

La DAE s'articule autour de 3 temps :

- L'enfant qui danse : temps d'exploration ou phase de découverte (entrée en danse par les fondamentaux de la danse : association de mouvements simples/travail sur les directions, les vitesses...)
- L'enfant qui construit : Un temps de structuration ou phase de transformation (une organisation de l'espace et du temps, comprenant un enchaînement, un début et une fin repérables).
- L'enfant qui communique (présentation publique) : un temps de réinvestissement ou phase de transposition

Le rôle et la compétence de l'intervenant sont donc fondamentaux dans la construction du corps sensible, poétique de l'enfant à l'école.

LES OBJECTIFS :

Il s'agit d'explorer des processus de création, d'expérimenter le mouvement et d'aider l'enfant à découvrir et à construire sa propre danse, afin de le placer dans une démarche créative.

Différente du cours de danse, elle ne passe pas par un contenu technique, ni par un travail modélisé. Plutôt que montré ou induit par les représentations de l'adulte, le geste est laissé à la libre imagination de l'enfant.

L'artiste chorégraphique, en abordant les « *fondamentaux de la danse* » : l'espace, l'énergie, le temps, le poids, le rapport à l'autre, met l'enfant en état de danse. Celui-ci apprivoise peu à peu son schéma corporel et développe une écriture chorégraphique. Il construit sa relation à l'autre. Elle redonne une place au corps dans l'ensemble des apprentissages.

Parce qu'elle part d'un processus de création à partir des mouvements singuliers des enfants, elle valorise les propositions de chacun et contribue à développer une estime de soi.

Le projet DAE fait partie du projet pédagogique de la classe qui traduit lui-même les objectifs du projet d'école.

JE SUIS PROFESSEUR(E) DE DANSE EMPLOYÉ(E) PAR UNE ÉCOLE SUBVENTIONNÉE PAR LE CONSEIL DÉPARTEMENTAL :

Étapes de mise en œuvre du projet DAE	Le projet DAE se déroule dans une école primaire publique	Le projet DAE se déroule dans une école primaire privée
Initiative du projet DAE	Je sollicite une école primaire ou j'ai été sollicité(e) par une école primaire pour un projet DAE	
Validation de l'intervenant chorégraphique	Je vérifie que je rentre dans les critères du nouveau dispositif d'aide départemental DAE ou que j'ai été validé(e) par le groupe de pilotage DAE : j'ai été informé(e) par MDF ou je contacte MDF	
Accord de l'école de danse	Je vérifie que l'école de danse qui m'emploie souhaite s'engager dans le projet DAE et faire les démarches de prise en charge	
Signature de la convention de partenariat	L'école de danse qui m'emploie signe la convention de partenariat avec l'Education nationale	L'école de danse qui m'emploie signe la convention de partenariat avec la DDEC et le(a) chef(fe) d'établissement
Elaboration du projet pédagogique	Je co-rédige le projet pédagogique (formulaire ED Nat) avec l'enseignant(e)	Je co-rédige le projet pédagogique (documents Cap'Arts) avec l'enseignant(e) et le(a) chef(fe) d'établissement
Evaluation du projet DAE	Je co-rédige avec l'enseignant(e) le bilan du projet DAE que je transmets au(à la) directeur(rice) de l'école de danse et à MDF	

JE SUIS DANSEUR(SE) OU CHORÉGRAPHE

Étapes de mise en œuvre du projet DAE	Le projet DAE se déroule dans une école primaire publique	Le projet DAE se déroule dans une école primaire privée
Initiative du projet DAE	Je sollicite une école primaire ou j'ai été sollicité(e) par une école primaire pour un projet DAE	
Validation de l'intervenant chorégraphique	Je rentre dans les critères du nouveau dispositif d'aide départemental DAE ou j'ai été validé(e) par le groupe de pilotage DAE : j'ai été informé(e) par MDF ou je contacte MDF	
Recherche de la structure employeur	Je recherche une école de danse (ou une école de musique s'il n'y a pas d'école de danse sur le territoire concerné) subventionnée par le Conseil départemental pour me salarier sur ce projet via un CDD : je contacte MDF	
Signature de la convention de partenariat	L'école de danse qui m'emploie signe la convention de partenariat avec l'Education nationale	L'école de danse qui m'emploie signe la convention de partenariat avec la DDEC et le(a) chef(fe) d'établissement
Elaboration du projet pédagogique	Je co-rédige le projet pédagogique (formulaire ED Nat) avec l'enseignant(e)	Je co-rédige le projet pédagogique (documents Cap'Arts) avec l'enseignant(e) et le(a) chef(fe) d'établissement
Evaluation du projet DAE	Je co-rédige avec l'enseignant(e) le bilan du projet DAE que je transmets au(à la) directeur(rice) de l'école de danse et à MDF	

JE SUIS DIRECTEUR(RICE) OU RESPONSABLE ASSOCIATIF(VE) D'UNE ÉCOLE DE DANSE PUBLIQUE OU ASSOCIATIVE, SUBVENTIONNÉE PAR LE CONSEIL DÉPARTEMENTAL :

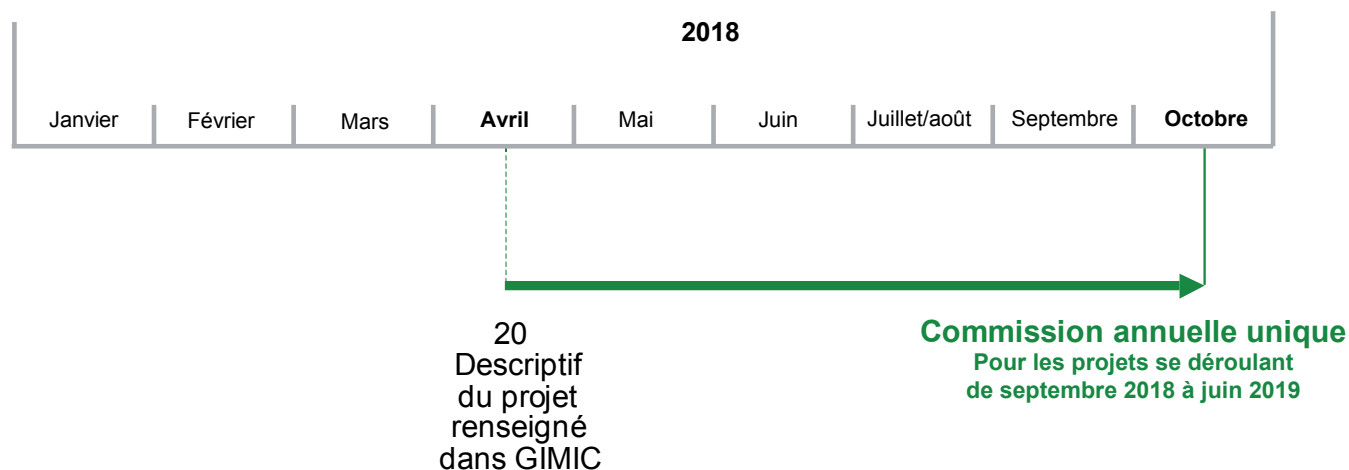
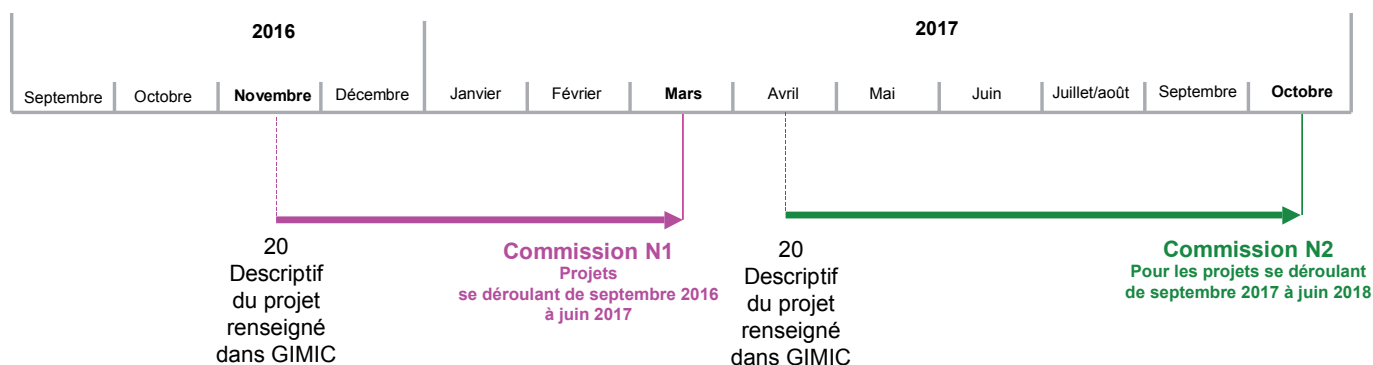
Étapes de mise en œuvre du projet DAE	Le projet DAE se déroule dans une école primaire publique	Le projet DAE se déroule dans une école primaire privée
Initiative du projet DAE	Je recherche une école primaire ou j'ai été sollicité(e) par une école primaire pour un projet DAE	
Validation de l'intervenant chorégraphique	Je vérifie que le(a) professeur(e) de danse que j'emploie ou que le(a) danseur(se)-chorégraphe qui me sollicite rentre dans les critères du nouveau dispositif d'aide départementale DAE ou qu'ils(elles) ont été validés(ées) par le groupe de pilotage DAE : j'ai été informé(e) par MDF ou je contacte MDF	
Signature de la convention de partenariat	Je signe la convention de partenariat avec l'Education nationale (lien sur le site de MDF)	Je co-signe avec le(a) chef(fe) d'établissement la convention de partenariat avec la DDEC
Elaboration du projet pédagogique	Je m'assure de la rédaction du projet pédagogique (formulaire ED Nat) entre l'intervenant(e) chorégraphique et l'enseignant(e)	Je m'assure de la rédaction du projet pédagogique (documents Cap'Arts) avec l'intervenant(e) chorégraphique, l'enseignant(e) et le(a) chef(fe) d'établissement
Recherche du co-financement du projet DAE	Je recherche, en lien avec le(a) directeur(rice) de l'école primaire, un complément d'aide financier par le biais de l'APE ou d'une collectivité territoriale	Je recherche, en lien avec le(a) chef(fe) d'établissement, un complément d'aide financier par le biais de l'APEL ou d'une collectivité territoriale
Rédaction du contrat de travail	Je rédige le contrat de travail pour l'intervenant(e) chorégraphique et je le(a) rémunère	
Dépôt de la demande d'aide au Conseil départemental	Je remplis le questionnaire DAE via GIMIC, logiciel hébergé par MDF, pour déposer une demande d'aide au Conseil départemental (voir calendrier des commissions d'attribution d'aide) Je dépose une demande de subvention au Conseil départemental à l'adresse suivante : Conseil départemental - Mme Catherine Hervé Le Fur - Services des Politiques territoriales culturelles et sportives - 32, boulevard Duplex 29196 Quimper Cedex	
Refacturation à l'établissement scolaire	Je refacture la moitié du coût total du projet DAE à l'école primaire	
Evaluation du projet DAE	Je prends connaissance du bilan du projet DAE co-rédigé entre l'intervenant(e) chorégraphique et l'enseignant(e)	

JE SUIS ENSEIGNANT(E) OU DIRECTEUR(RICE) D'ÉCOLE PRIMAIRE, EN MATERNELLE OU ÉLÉMENTAIRE

Étapes de mise en œuvre du projet DAE	Je travaille dans une école primaire publique	Je travaille dans une école primaire privée
Initiative du projet DAE	Je souhaite mettre en place ou j'ai été sollicité(e) par un(e) intervenant(e) chorégraphique, une école de danse ou un(e) conseiller(e) pédagogique pour mettre en place un projet DAE en cohérence avec le projet de l'école	
Validation de l'intervenant chorégraphique	Je cherche un(e) intervenant(e) chorégraphique ou j'en connais déjà un(e) : je vérifie s'il(si elle) est agréé(e) dans le cadre du nouveau dispositif d'aide départementale auprès de : Conseillers(ères) pédagogiques EPS ou MDF	Je cherche un(e) intervenant(e) chorégraphique ou j'en connais déjà un(e) : je vérifie s'il (si elle) est validé(e) dans le cadre du nouveau dispositif d'aide départementale auprès de : référents Arts et Culture de la DDEC ou MDF
Communication du projet	J'informe le(a) conseiller(e) pédagogique de circonscription	J'informe les référents Arts et Culture
Recherche de la structure employeur	Je cherche une école de danse (ou une école de musique s'il n'y a pas d'école de danse sur le territoire concerné) subventionnée par le Conseil départemental pour salarier l'intervenant(e) chorégraphique avec qui je veux travailler : je contacte le(a) conseiller(e) pédagogique de circonscription ou MDF	Je cherche une école de danse (ou une école de musique s'il n'y a pas d'école de danse sur le territoire concerné) subventionnée par le Conseil départemental pour salarier l'intervenant(e) chorégraphique avec qui je veux travailler : je contacte les référents Arts et Culture ou MDF
Signature de la convention de partenariat	Étape réalisée entre l'école de danse et la direction académique	Le(a) chef(fe) d'établissement co-signe la convention de partenariat avec la DDEC et le(a) directeur(rice) de l'école de danse
Elaboration du projet pédagogique	Je co-rédige le projet pédagogique (formulaire ED Nat) avec l'intervenant(e) chorégraphique	Le projet pédagogique (documents Cap'Arts) est co-rédigé entre l'intervenant(e) chorégraphique, l'enseignant(e) et le(a) chef(fe) d'établissement
Recherche du co-financement du projet DAE	Je recherche, en lien avec le(a) directeur(rice) de l'école de danse, un complément d'aide financier par le biais de l'APE ou d'une collectivité territoriale	Je recherche, en lien avec le(a) directeur(trice) de l'école de danse, un complément d'aide financier par le biais de l'APEL ou d'une collectivité territoriale
Evaluation du projet DAE	Je co-rédige avec l'intervenant(e) chorégraphique le bilan du projet DAE que je transmets à l'Education Nationale	Je co-rédige avec l'intervenant(e) chorégraphique le bilan du projet DAE que je transmets à la DDEC

DATES DES COMMISSIONS D'ATTRIBUTION DE L'AIDE DÉPARTEMENTALE

PROJETS QUI SE DÉROULENT À PARTIR DE SEPTEMBRE 2016



LISTE DES INTERVENANTS VALIDÉS PAR LE GROUPE DE PILOTAGE* DAE POUVANT ÉMARGER AU DISPOSITIF DAE

La validation vaut pour les personnes physiques nommées, et non pour les membres de la compagnie ou de la structure dont elles dépendent.

Les disciplines précisées entre parenthèse servent à indiquer la formation et l'orientation artistiques des intervenants qui peut donner une « couleur » singulière aux projets qu'ils mènent, mais elles ne renvoient en aucun cas à une technique utilisée dans le cadre de la Danse à l'école.

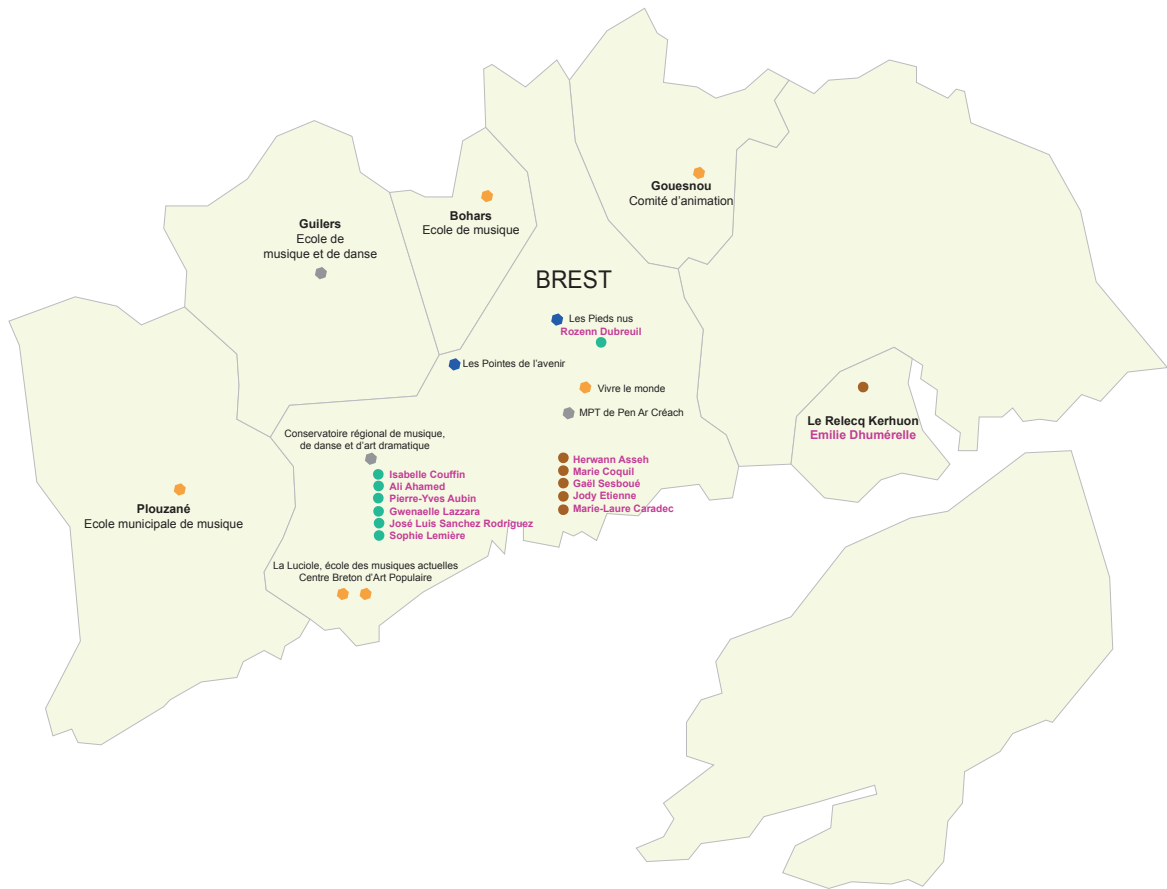
Chorégraphes ayant ou ayant eu une compagnie	Professeurs de danse engagés dans des projets de création
Asseh Herwann (danse hip hop) Borne Cécile (danse contemporaine) Caradec Marie-Laure (danse contemporaine) Coquil Marie (danse contemporaine) Dhumerelle Emilie (danse contemporaine) Etienne Jody (danse contemporaine) Ferrario Cécilia (danse contemporaine) Le Doaré Patrick (danse contemporaine) Montet Bernardo (danse contemporaine) Sesboué Gaël (danse contemporaine)	Ahamed Ali (danse hip hop) Argiolas Sergio (danse africaine contemporaine) Aubin Pierre-Yves (danse contemporaine) Briant Anne (danse contemporaine) Couffin Isabelle (danse classique) Dubreuil Rozenn (danse contemporaine) Favarel Véronique (danse contemporaine) Labbé Annick (danse contemporaine) Lazzarra Gwenaelle (danse jazz) Lemièrre Sophie (danse jazz) Marsollier Christine (danse classique) Sanchez Rodriguez Jose Luis (danse classique)

* Le groupe de pilotage départemental DAE est constitué d'Anne Briant, danseuse, professeur de danse contemporaine, intervenante Danse à l'école et auprès de structures petite enfance ; Hélène Cuilhé, conseillère pédagogique départementale en Education Physique et Sportive ; Véronique Favarel, artiste chorégraphique, professeur de danse et formatrice en Danse à l'école ; Patrick Le Doaré, chorégraphe, formateur Danse à l'école et directeur artistique de Teem ; Yves le Du, membre fondateur de l'association Escabelle et du festival Entrendanse et pour Musiques et Danses en Finistère, Isabelle Brochard, chargée de mission danse et Jean-Jacques Gire, directeur.

CARTOGRAPHIES

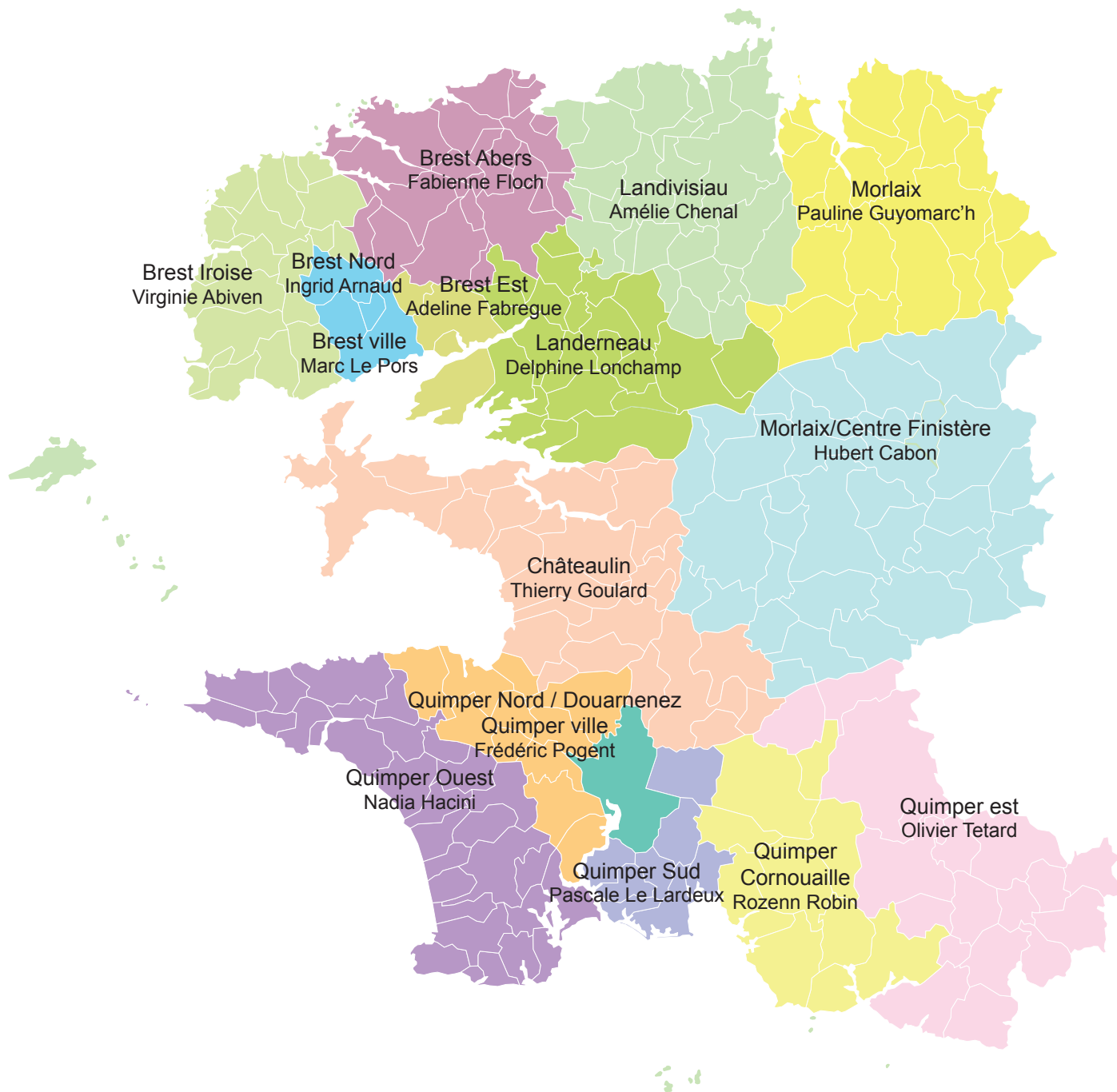
INTERVENANTS CHORÉGRAPHIQUES VALIDÉS DANS LE CADRE DU DISPOSITIF D'AIDE DÉPARTEMENTALE DAE ET DES ÉCOLES DE DANSE ET DE MUSIQUE SUBVENTIONNÉES POUVANT PORTER LES PROJETS DAE





- Ecole de musique aidée par le Conseil départemental
- Ecole de danse aidée par le Conseil départemental
- Ecole de musique et de danse aidée par le Conseil départemental
- Professeurs de danse
- Danseurs chorégraphes

CONSEILLERS PÉDAGOGIQUES DE CIRCONSCRIPTION EN EPS DE L'ÉDUCATION NATIONALE



Source : Education nationale